

附记:

我们的标本有较多的触手(200多个)和明显的壁孔,应归于美丽海葵属 *Calliactis*, 其他特征与玫瑰近丽海葵 *Paracalliactis rosea* Hand, 1974 的描述一致,这样,作者仍将这些标本保留 Hand 的“玫瑰”“*rosea*”种名而定为玫瑰美丽海葵 *Calliactis rosea*。

地理分布 南海(西沙群岛)。新西兰。

51. 西沙美丽海葵 *Calliactis xishaensis* Pei (图版 III: 2; 图 118 (1—4))

Calliactis xishaensis sp. nov. Pei. 1996 (37): 179—182.

标本 No. x—AO24, 1975 年 5 月 16 日采自西沙群岛的琛航岛, 4 个海葵体位于寄居蟹宿居的螺壳上。

测量(毫米) 基盘直径为 28×32 , 柱体高为 15, 直径为 14, 口盘直径为 13。小个体基盘直径为 22×30 , 柱体高为 11, 直径为 11—16, 口盘直径为 12×17 。

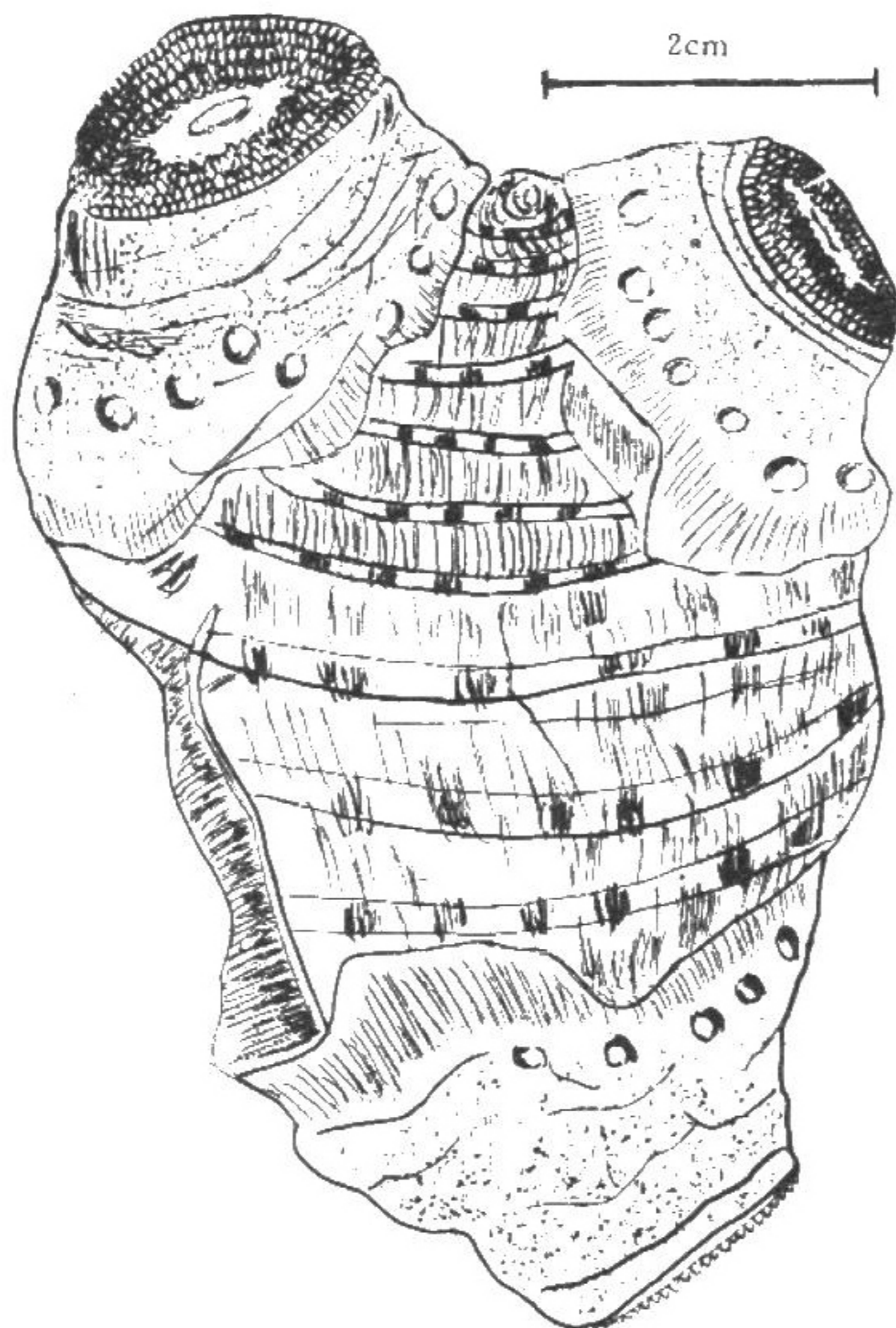


图 118 (1) 西沙美丽海葵 *Calliactis xishaensis*

外部形态 海葵体基盘宽阔,呈圆形或椭圆形,边缘薄且透明,收缩时呈小丘状,壁较粗糙,上面有排列规则的网状纹形成的小方块,圆形或长方形,它们略突出于体表,形

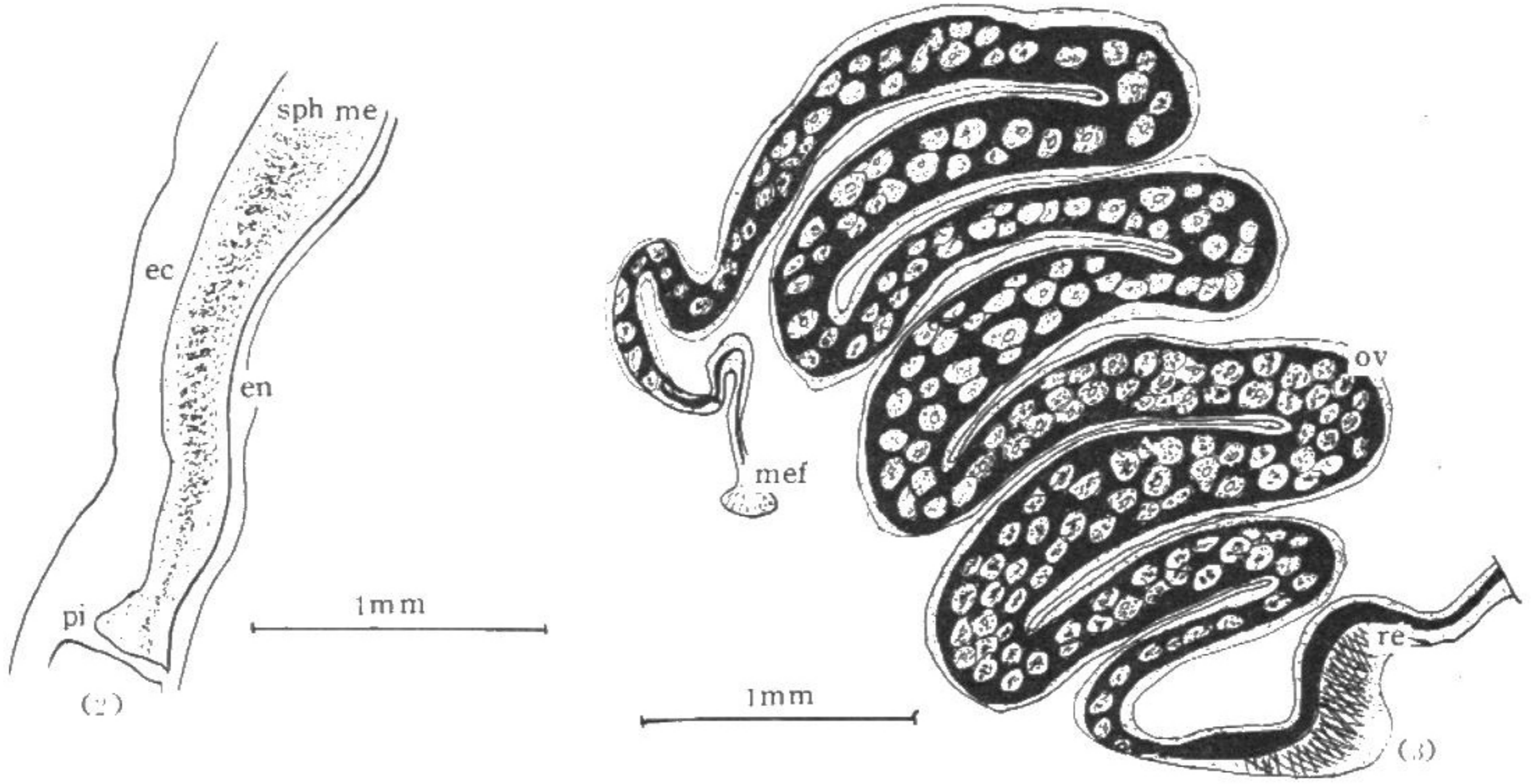


图 118 (2) (3) 西沙美丽海葵 (新种) *Calliactis xishaensis* sp. nov.

(2) 括约肌; (3) 性腺。

ec. 外胚层; me. 中胶层; en. 内胚层; mef. 隔膜丝; ov. 卵巢;

pi. 外胚层凹陷; re. 隔膜收缩肌; sph. 括约肌。

成结节状。触手短粗约有 300—400 个，呈小米粒状，内触手略长于外触手。壁孔明显，孔周壁隆起呈疣状，共 24 个。枪丝可从壁孔和口中射出。

经酒精固定后的标本为略带粉红的奶油色，触手呈杏黄色，枪丝为淡黄色。

内部结构 体壁外胚层较厚，有凹陷，中胶层略比外胚层宽，内胚层窄，壁底肌肉不发达。

括约肌位于中胶层，较发达，有粗大的肌肉网眼，排列整齐，略排列成两行，其远端的网眼小。

隔膜数目较多，按 6 的倍数排列，除头轮隔膜和最后一轮隔膜外，所有隔膜均具有性腺。我们制片的标本为雌性，位于隔膜中段的性腺为卵巢，性腺内充满卵子，难以分辨隔膜的轮次（见图 118 (3)）。

触手的外胚层一般较发达，有一层纵肌，内胚层较弱，中胶层为一薄层，贴于内外两胚层之间。

刺细胞的数量与大小 (微米)

体壁	基毛胞(1)	6.0—12.0×1.5—2.1	多
	(2)	6.0—16.5×2.4—3.6	一般
	p 主刺胞	9.0×4.5	少

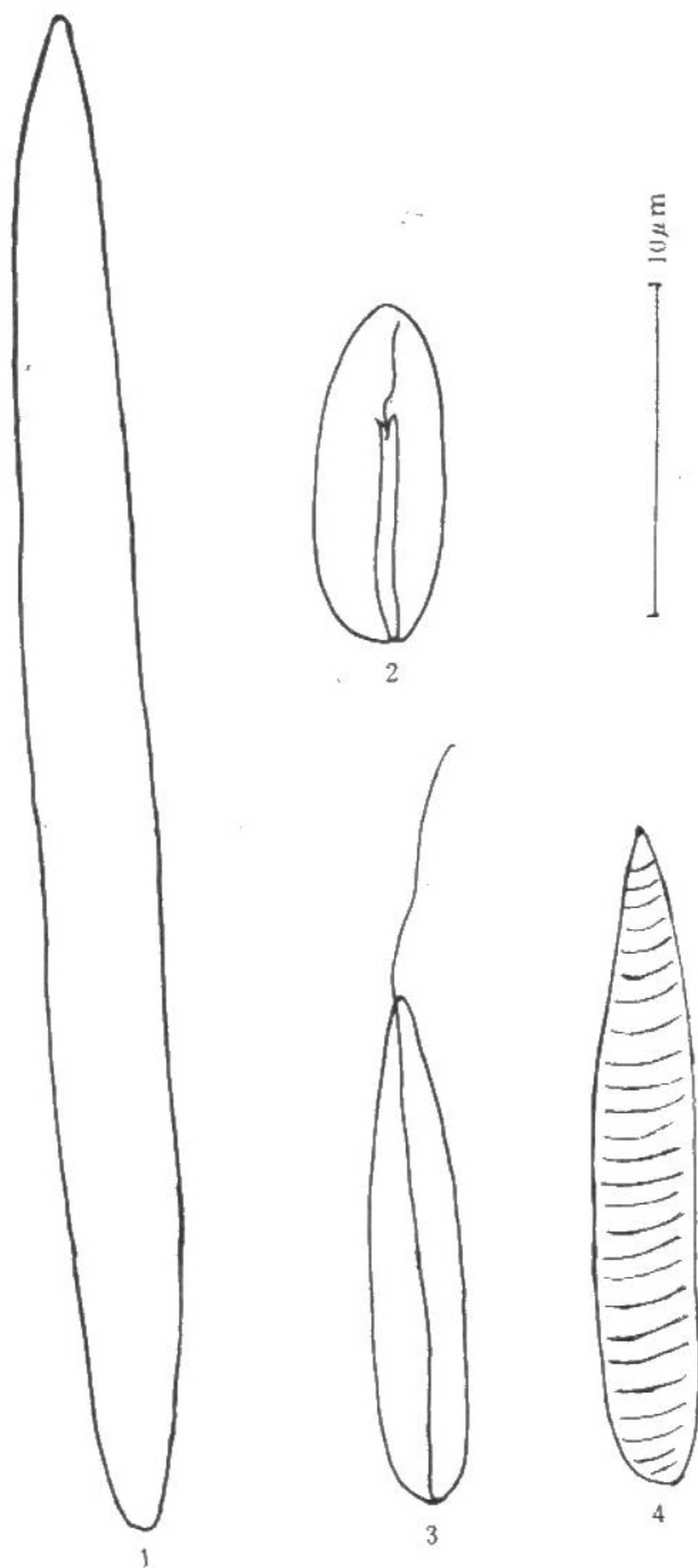


图 118 (4) 西沙美丽海葵 *Calliactis xishaensis* 刺细胞

1. 无毛胞; 2. p 主刺胞; 3. 基毛胞; 4. 螺旋胞。

触手	基毛胞	15.0—24.0×2.4—3.0	多
	螺旋胞	15.0—21.0×3.0	少
	无毛胞	45.0—51.0×2.1	少
咽	基毛胞	6.0—21.0×2.4—3.0	多
	p 主刺胞	9.0—10.5×5.4	少
隔膜丝	基毛胞	12.0—24.0×2.4	多
	无毛胞	45.0—66.0×3.0	多

枪丝	基毛胞	15.0—19.5×3.0	多
	p 主刺胞	7.5—9.0×4.5	少

附记

此种壁孔周围形成疣状突起, 类似螳形美丽海葵 *Calliactis polypus*, 但两者有如下明显区别:

螳形美丽海葵 <i>Calliactis polypus</i>	西沙美丽海葵 <i>Calliactis xishaensis</i>
1. 体呈灰绿色, 有褐色斑点; 壁结构细致, 其上有致密网纹;	1. 体带粉红的奶油色, 无褐色斑点, 壁结构粗糙, 网纹疏松;
2. 触手呈丝状;	2. 触手呈小球状;
3. 触手有较多的螺旋胞;	3. 触手内螺旋胞少;
4. 触手的无毛胞大; (60.0—75.0×3.0 微米)	4. 触手无毛胞小; (45.0—51.0×2.1 微米)
5. 体壁刺细胞少到一般;	5. 体壁刺细胞多;
6. 括约肌网眼排成水平状;	6. 括约肌网眼不排列成水平状;
7. 枪丝多, 易射出。	7. 枪丝少。

地理分布 南海 (西沙群岛)。

52. 银色美丽海葵 *Calliactis argentacoloratus* Pei (图版 III: 3, 5; 图 119 (1—4))

Calliactis argentacoloratus sp. nov. Pei. 1996 (37): 182—187.

标本 No. X—A019, 1975 年 5 月 20 日采自西沙群岛的广金岛。No. X—A020, No. X—A029 均采自金银岛 (1975 年 5—6 月)。底质为寄居蟹宿居的螺壳。

测量 (毫米) ①海葵的基盘直径为 27×38, 柱体高为 23, 直径为 17, 口盘直径为 9×11, 壁孔离基盘的距离为 5—7。②基盘直径为 21.0—36.0×24.0—37.0, 柱体高为 6.5—30.0, 直径为 11—24×11—24, 口盘直径为 7—12×7—12, 壁孔离基盘的距离为 3—11。

外部形态 海葵体壁粗糙, 有纵横相交的细纹, 交织网纹多呈长方形或方形, 形成结节状而突出于体表。伸展时体呈柱形, 收缩时呈小丘状, 帽状或亚扁平状, 壁孔明显, 呈小暗点, 有 3 环规则排列的壁孔, 约 24 个。基部边缘薄, 透明, 透过体壁能清楚地见到体内的隔膜系, 有 96 对呈放射状排列。口盘呈圆形或亚圆形, 触手边位, 中等长度, 呈纤细的圆锥形, 约 300 余个。

固定后的标本呈银白色, 基盘呈透明白色, 触手呈淡黄色, 口盘也呈淡黄色 (略深些)。